



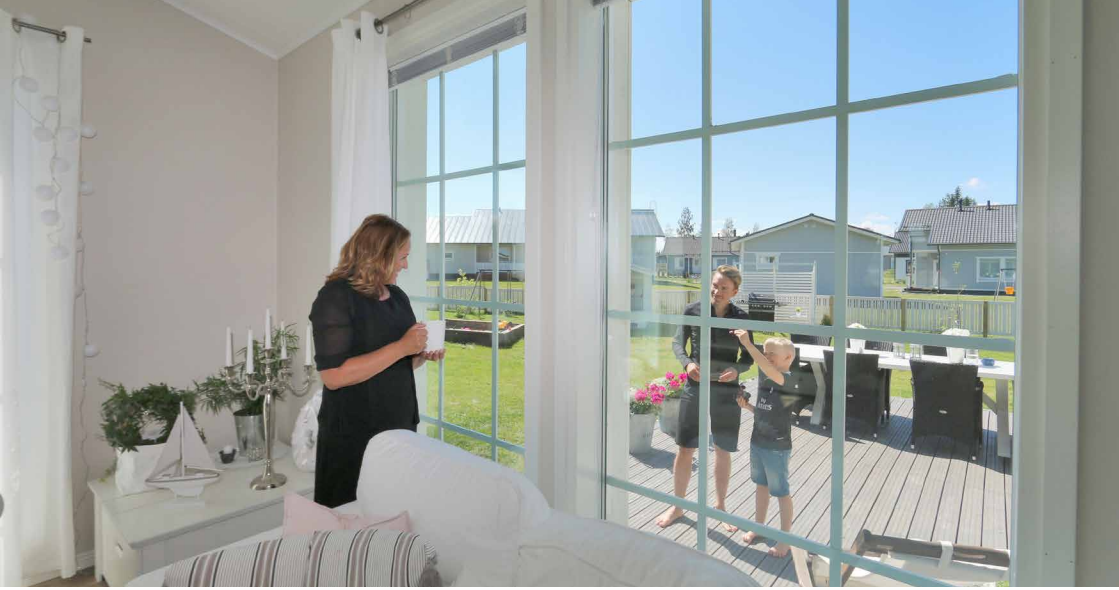
*Lue huolellisesti ja säilytä.*

# Käyttö- ja huolto-ohje

• IKKUNAT JA OVET

**KARELIA**  
I K K U N A





# Miksi Karelia-Ikkuna on paras valinta?

- *Ammattitaitoinen mittaus ja suunnittelu*
- *Korkea laatu ja asiakastyytyväisyys*
- *Kotimaista, pohjois-karjalaista työtä*
- *Erinomaiset energiatehokkuusarvot*
- *Suomen edistynein valmistuslinja*
- *Täsmälliset toimitukset*
- *Luotettava, ammattitaitoinen asennus*
- *Joustava rahoitus*



Takuulla suomalainen tuote.



## **TAVARAN VASTAANOTTO**

Kuljetusliike tiedottaa tavarantoimituksesta hyvissä ajoin ennen jakelua tilausvahvistuksessa mainittuun puhelinnumeroon. Tavaraa vastaanottaessa tarkastakaa paketin kunto yhdessä kuljettajan kanssa. Merkitse mahdollinen kuljetusvaurio rahtikirjaan ja ilmoita vauriosta välittömästi myös myyjälle. Mahdolliset piilevät vauriot ja puutteet tulee ilmoittaa seitsemän vuorokauden kuluessa.

## **TUOTTEIDEN SÄILYTYS TYÖMAALLA**

Tuotteemme kestävät hyvin normaalit ilmankosteuden vaihtelut. Säilytä tuotteet riittävän kuivissa ja tuulettuvissa olosuhteissa aluspuiden päällä suojassa kastumiselta, liialta ja ilkivallalta. Auringonvalo voi aiheuttaa kuultovärjäytyissä tuotteissa värimuunnosta.

## **ASENNUS**

Laita alakarmin alle tukevat asennuskiilat ja tarkasta alakarmin vaaka-suoruus vesivaakaa tai laseria apuna käyttäen. Asenna alakarmin kiila myös välikarmin kohdalle. Kiinnitä karmit ruuvaten riittävän tiukasti ja varmista, että karmit pysyvät suorina ja liitokset pysyvät ehjinä. Tarkasta karmin ristimitta sekä sivukarmien suoruus. Nosta ulkopuite paikoilleen ja asenna saranatpit. Tarkasta käyntiväli ja puitteen toiminta. Nosta sisäpuite paikoilleen. Asenna saranatpit. Tarkasta sisäpuitteen tiivisteiden kosketus karmiin. Säädä tarvittaessa puite- ja karmisaranoita kiertämällä. Eristä tilkerako villalla tai uretaanivaahdolla. Ureetaanivaahtoa käytettäessä on varottava vaahdon liiallista paisumista ja mahdollista karmin pullistumista. Palonsuojajaukkunoissa on eristeenä käytettävä paloureetaanivaahtoa.

## **MUISTA**

- Käytä asianmukaista painiketta.
- Tue iso puite avattuna.
- Pitkäaikainen sisäpuitteen pito suojamuovissa voi aiheuttaa maalin kiiltoasteen muutoksia. Teipit ja tarrat on hyvä poistaa viipymättä.
- Jos sisäpuite on suojattu muovikalvolla, kosteus voi vahingoittaa lasia, heloja ja muita materiaaleja. Takuu ei korvaa näitä vaurioita.
- Vapaana roikkuvat kaihdinnat voivat kiertyä lapsen kaulan ympärille ja aiheuttaa kuristumisvaaran. Narut on pidettävä pienten lasten ulottumattomissa.

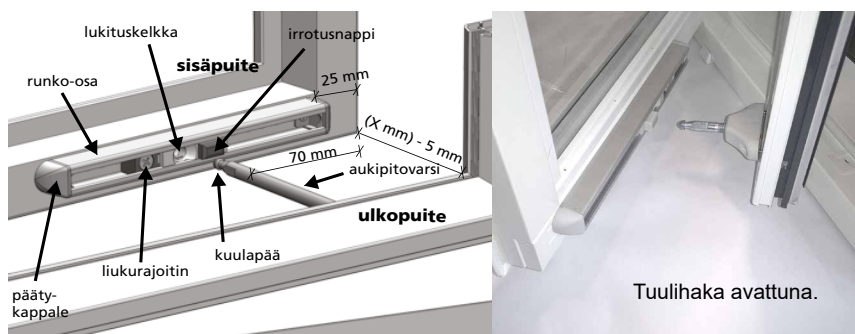
## **RAKENNUSAIKAISET OLOSUHTEET**

Huolehdi riittävästä ilmanvaihdosta, koska lasin sisäpinnalle tiivistynyt vesi voi vahingoittaa myös pintakäsiteltyjä puurakenteita. Takuu ei korvaa näistä aiheutuvia vahinkoja.

## KÄYTTÖOHJEET

Käytä ikkunan aukaisuun ikkunapainiketta tai ikkuna-avainta. Tue isot puitteet avattuna. Erillisellä ikkuna-avaimella avattavat ikkunat eivät ole suunniteltu tai tarkoitettu tuuletuskäyttöön. Huolehdi suljettaessa, että kaikki lukot tulevat suljetuksi kiinni.

Tuuletusikkunan molemmat ikkunapuitteet aukeavat tuuletusasentoon yhdellä otteella. Ikkunan avautumista rajoittaa aukipitolaitteessa oleva aukaisunrajoitin. Lapsiturvallisuuksyistä tuuletusikkuna on asennettu siten, että se aukeaa enimmillään 10 cm. Tuuletusikkunan aukaisunrajoitin myös lukitsee ikkunan sopivaan tuuletusasentoon.



### Tuulihaan vapautus ja lukitus

Tuulihaan eli välisulkimen lukitus esimerkiksi ikkunanpesua varten vapautetaan yhtä-aikaisesti puitetta avaamalla ja irrotusnappia painamalla. Kahden toiminnon yhtäaikainen käyttö tekee tuotteesta lapsiturvallisemman. Puitteet lukittuvat automaattisesti takaisin yhteen asettamalla tuulihaan pää takaisin lukituskelkkaan.

**Vinkki tuulihaan avaamiseen:** kätevimmin lukituksen vapautus tapahtuu ulkopuitteen alareunan kautta irrotusnappia painamalla ja samalla puitteita yhteen työntämällä. Lukitusnappi irtoaa pesästä tankoa tai ulkopuitettä kevyesti toisistaan pois päin työntämällä.

### AutoLock -tuulihaan puhdistus

AutoLock -tuulihaka on valmistettu eloksoidusta alumiinista, teräksestä ja muovista. Suljin puhdistetaan kostealla liinalla ja miedolla pesuaineella. Voiteluaineen käyttöä ei tälle tuulihaalle suositella.

## LASIEN PESU

Ikkunapintojen likaantuminen ei käytännössä aiheuta ikkunan lämmöneristävyuden heikkenemistä tai äänen eristävyuden huononemista, mutta luonnonvalon saanti heikkenee sisätiloihin ja esteettisyys kärsii. Kalkki- ja sementtijäämät saattavat syövyttää lasia hyvinkin voimakkaasti sopivissa olosuhteissa. Tuoreista muuraussauomoista, betonivaluista tai betonielementeistä liuenneet alkalit saattavat veden kanssa muodostaa lasin pinnalle erittäin syövyttäviä emäksisiä liuoksia. Liuosten joutuessa lasipinnalle, syntyy harmaita valumajälkiä, joiden puhdistaminen ei aina onnistu, varsinkin jos kosketus on ollut pitkäaikainen ja liuoksen väkevyys ja lämpötila ovat olleet korkeahkot. Vaurioiden välttämiseksi tulisi lasit suojata rakennusaikana ja uuden kiinteistön lasipinnat tulisi pestä tai huuhdella joidakin kertoja, kunnes sade on huuhdellut riittävästi betonisia pintoja, eikä niistä liukene enää emäksiä haitallisessa määrin.

On tärkeää, että ikkuna huuhdellaan perusteellisesti ennen kuin sitä aletaan hankaamaan millään pesulaitteella. Jos huuhtelua ei suoriteta, saattaa pesulaitteen ja ikkunapinnan väliin jäädä pölyhiukkaisia, jotka sitten vioittavat lasia, aikaansaaden syviä naarmuja ja mattamaista pintaa. Samoin pesuvedessä olevat hiekkamurut ja muut hiukkaset saattavat naarmuttaa lasia pesun aikana. Käytä puhdistuksessa puhdasta vettä ja vaihda sitä riittävän usein.

Nykyiset lasinpesulaitteet ovat oiva apu ikkunoiden puhdistuksessa, sillä runsaskaan veden käyttö ei pääse vahingoittamaan lasia ympäröiviä rakenteita. Koska lasi on pehmeäkö aine, tulisi lasinpesussa välttää hankaavien ja hiovien puhdistusaineiden (tahnojen) ja välineiden (teräsvillan) käyttöä, ja pitää sitä viimeisenä mahdollisuutena lasinpuhdistuksessa ja silloinkin hankauksen tulee olla kevyttä.

Lasipinnat tulee pestä neutraalilla pesuaineella 1-2 kertaa vuodessa käyttäen runsaasti puhdasta vettä sekä pehmeää, nukkaamatonta ja puhdasta liinaa. Mikäli käytetään pesulaitetta, on huolehdittava laitteen puhtaudesta, pesevän osan soveltuvuudesta lasipintojen puhdistukseen sekä laitteen oikeanlaisesta käytöstä. Lasipinnat tulee pestä sillä korkeudella kuin lasit ovat, jotta kaikki likatahrat saadaan laseista pois. Hyvin likaista lasia voi pestä hieman emäksisellä pesuaineella, maks. pH-arvo 9. Hieman emäksisellä pesuaineella pestäessä tulee ottaa huomioon pesuainevalmistajan antamat ohjeet pesuaineen käytöstä. Ikkunat tulee huuhdella hyvin, jotta pesuainejäämiä ei jää lasiin. Lasit kuivataan ikkunankuivaimella.

## **HUOLTO-OHJE**

Helat: Moitteettoman toiminnan varmistamiseksi ovat lukot, pitkäsulkijat, saranat ja aukkipitolaitteet rasvattava ohuella öljyllä vuosittain.

Pintakäsittely: Maalipinnat tulee tarkastaa vuosittain ja paikkamaalata mahdolliset vauriot.

Korjausmaali puulle: Teknos Aquatop 2600. Valkoisen sävy: NCS-S0502Y.

Korjausmaali alumiinille: Teknodur 0190. Valkoisen sävy: RAL 9010.

Tiivisteet: Tarkasta tiivisteiden kunto vuosittain. Vaurioitunut tiiviste tulee vaihtaa uuteen vastaavaan tiivisteeseen. Irronnut tiiviste tulee painaa takaisin uraan.

## **TAKUU TUOTTEILLE JA ASENNUKSELLE**

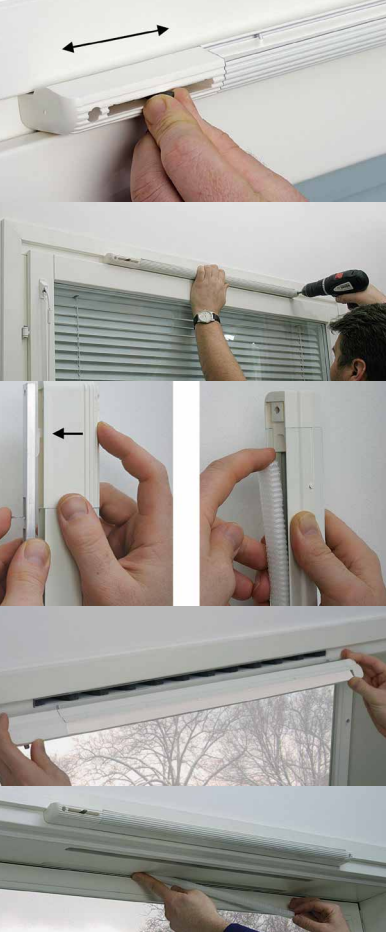
Karelia-Ikkunan tuotteilla on kahden vuoden rakennetakuu, joka kattaa materiaali- ja valmistusvirheet. Takuu ei koske virheellisestä käytöstä, auringon ja veden vaikutuksesta tai tavanomaisesta kulumisesta johtuvia vaurioita. Myös asennuksesta, kuljetuksesta ja varastoinnista johtuneet vauriot rajautuvat takuun ulkopuolelle. Karelia-Ikkunan tekemille asennuksille myönnetään kahden vuoden takuu. Helojen toimivuustakuu on kaksi vuotta.

Tiivisteiden toimivuus ja erityiselementtien tiiveystakuu (esim. tuuletusluukku) on viisi vuotta. Laselementtien pöly- ja kosteustiiveys sekä takuu alumiiniprofiileille on 10 vuotta. Mikäli tuote korvataan uudella osalla, takuu käsittää uuden osan toimituksen. Kun alkuperäisen tuotteen asennus on suoritettu Karelia-Ikkuna Oy:n toimesta, takuu kattaa myös asennuksen.

## **IKKUNAN HUURTUMINEN**

Ilman huurtumatonta ulkolasia olevat ikkunat saattavat ääriolosuhteissa huurtua ulomman lasin ulkopinnasta. Ilmiö johtuu hyvästä ikkunan eristysarvosta ja ulkopuolisesta poikkeavasta olosuhteesta. Huurtumisilmiö ei johdu ikkunan rakenteesta, eikä siitä aiheudu rakenteellisia vaurioita.





## BIOBE THERMO -KORVAUSILMAVENTTIILI

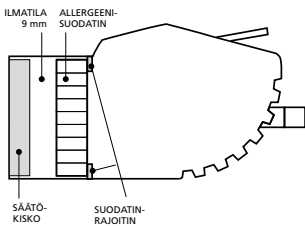
Tilaa uudet vaihtosuodattimet numerosta **09 774 3270** tai osoitteesta [biobe@biobe.fi](mailto:biobe@biobe.fi). Suodatin suositellaan vaihdettavaksi kaksi kertaa vuodessa.

### Venttiilin kolme asentoa

Kesä-kiinni-talvi -asentoja säädetään venttiilin päädyssä olevasta vivusta. Vasemmalla on kesä-asento. Keskellä on kiinni-asento. Oikealla on talviasento.

### Suodattimen vaihto

Venttiili on varustettu kennomaisilla allergiasuodattimilla. Venttiili irrotetaan avaamalla ruuvit, joilla se on kiinnitetty karmiin. Venttiilin säätövipua työnnetään kevyesti niin, että venttiilin takana oleva säätökisko irtoaa. Vanha suodatin otetaan pois venttiilin lovetusta raosta, uusi allergiasuodatin asetetaan tilalle ja säätökisko asetetaan takaisin paikalleen. Uusi suodatin työnnetään suodatinrajoittimia vasten, jolloin suodattimen ja säätökiskon väliin jää ilmarako. Ilmatilan ansiosta ilma jakautuu koko suodattimen pinta-alalle. Äänenvaimenninta ei irroteta puhdistuksen yhteydessä. Vaimentimen ilmakanavat puhdistetaan esimerkiksi imurilla. Tämän jälkeen venttiili asennetaan takaisin paikoilleen niin, että kesä-kiinni-talvi -asentojen säädin jää vasemmalle.



### Välitilan suodattimen vaihto

Ikkunapuite avataan ja vanha suodatin otetaan yläkarmin ulkolasin puoleisesta jyritystä aukosta pois.

Suodattimen ja jyrityksen aukon päässä on sormen mentävä aukko helpottamassa suodattimen irrotusta. Uusi Biobe-allergiasuodatin laitetaan jyritykseen kevyesti painamalla ja varmistamalla, että suodatin on samassa tasossa yläkarmin pinnan kanssa. Suodatinmateriaali ei ole pesunkestävää. Muihin muovi- ja alumiinipintoihin suositellaan pyyhintää miedolla pesuainella kostutetulla pyyhkeellä. Liuottimien käyttö on kiellettyä.



## BIOBE VS -KORVAUSILMAVENTTIILI

Ikkunan karmin yläosaan on tehty raitisilmakanava, jonka päälle on asennettu Biobe-venttiili sekä mahdollisesti suodatinyksikkö. Toimiva ilmanvaihto edellyttää riittävää korvausilman saantia asunnon ulkopuolelta.

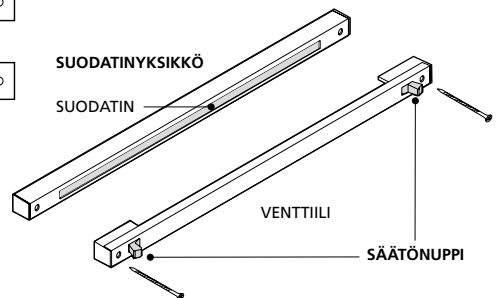
Venttiili tulisi pitää vähintään puoliavoimena, jolloin ei synny hallitsematonta ilmavirtausta esimerkiksi ovien alta, postiluukusta tai muista raoista. Mikäli asunnosta ei saada poistettua hengitysilman, ruuanlaiton ja peseytymisen aiheuttamaa kosteutta tehokkaasti, luodaan helposti suotuisa kasvualusta haitallisille mikrobeille ja homeitiöille.

Myös hajujen siirtyminen hormeja pitkin tai porraskäytävän kautta huoneistosta toiseen, on eräs puutteellisen korvausilman oireista. Biobe-venttiili on täysin auki, kun molemmat säätö upit osoittavat venttiilin ulkoreunoja kohden ja suljettu, kun nupit osoittavat venttiilin keskustaa kohti.

Puoliavoimeksi venttiili saadaan, kun jompikumpi nupeista osoittaa venttiilin reunaa ja toinen keskustaa kohden. Biobe-suodatinnauhan puhdistamista suositellaan tehtäväksi kahdesti vuodessa. Venttiili ja suodatinyksikkö irrotetaan avaamalla ruuvit, joilla ne on kiinnitetty karmiin. Suodatinkotelon sisällä on solumuovisuodatin, joka voidaan puhdistaa pesemällä se saippualluoksessa. Ilmakanava imuroidaan ja osat asennetaan takaisin paikoilleen. Suodatinkotelo asennetaan sen pienempi ilma-aukko venttiilin sulku-koneistoa vastaan.



**Muista! Riippumatta vuodenajasta, venttiili tulee pitää vähintään puoliavoimena!**





## OVIENTÄYTTÖ JA HUOLTO

### Käyttökohteet ja heloitus

Ovituotteet ovat tarkoitettu rakennusten oviksi normaaliolosuhteisiin. Ovet on heloitettu tunnettujen valmistajien oviheloilla. Saranoita kierättämällä säädetään käynti- ja tiivistevälit sopiviksi.

### Turvallinen käyttö

Oven aukaisuun on käytettävä asianmukaista oviavainta. Avattua ovea ei saa kuormittaa ylimääräisellä painolla.

### Tarkastukset ja huolto

Ovet ovat suunniteltu ja valmistettu mahdollisimman vähän huoltoa vaativiksi. Häiriöttömän toiminnan kannalta on hyvä tarkistaa vuosittain oven tiivisteiden, silikonisaumojen ja helojen toimivuus sekä puisten ulkopintojen kunto. Lisäksi muiden puupintojen kunto, alumiinipinnat ja pieliittymien tiiveys on syytä tarkistaa vähintään viiden vuoden välein, suorittaen myös tarvittavat huoltomaalaukset.

### Helat

Voitele saranat teflon- tai vaseliinispraylla vuosittain. Voitele lukot vuosittain ompelukone- tai lukkoöljyllä.

### Pesu

Puhdista ovipinnat säännöllisesti vähintään kerran vuodessa. Likaantunut pinta puhdistetaan pesemällä tavallisella veteen sekoitettavalla astianpesuaineella kostutetulla kankaalla tai sienellä. Liuottimia tai hankausaineita ei saa käyttää puhdistukseen.

### Tiivisteet ja silikonisaumat

Vioittunut tai irronnut tiiviste tulee korvata uudella vastaavalla tiivisteellä. Silikonisaumat tulee tarvittaessa korvata uudella vastaavalla silikonimassalla.



## HYÖNTEISPUITE

Avaa sisä- ja ulkopuitteet täysin auki. Asenna hyönteispuite sisäkautta karmiverhousalumiinia vasten. Kiinnitä pehmeät muovikiinnikkeet kuvan osoittamalla tavalla hyönteispuitteen ja karmiverhousalumiiniin väliin. Hyönteispuite irrotetaan päinvastaisessa järjestyksessä.

## PARVEKEOVI

### Oven avaus

*(läpipainikehelalla varustettu parvekeovi)*

Käännä vääntönuppi jompaankumpaan reunaan. Käännä painike vaaka-asentoon ja avaa ovi. Kun suljet ovea, varmista että painike on vaaka-asennossa, muuten pitkäsulkimen teljet voivat vaurioittaa karmirakennetta.

### Oven lukitus

*(läpipainikehelalla varustettu parvekeovi)*

Läpipainikkeellisen oven lukitus tapahtuu sisäpuolelta kääntämällä vääntönuppi keskiasentoon. Tällöin pitkäsulkimen teljet lukittuvat.

### Tuulijarrun käyttö

Ovi voi olla varustettu tuulijarrulla. Tämä tarkoittaa sitä, että ovilehden voi lukita avattaessa haluttuun asentoon kääntämällä painikkeen ala-asentoon. Jarru avautuu kääntämällä painike takaisin vaaka-asentoon. Jarru on yleensä yksilehtisissä, ulosaukeavissa parvekeovissa. Kun tuulijarru on käytössä, eli painike on alhaalla, ei ovilehteä saa työntää auki tai vetää kiinni, koska tuulijarru voi vaurioitua. Ovesa voi olla myös *puolipainikeheloitus*. Tällöin oven sisäpuolella ei ole vääntönuppia, eikä ulkopuolella ole avauspainiketta.



*Lue huolellisesti ja säilytä.*

## **KARELIA-IKKUNA OY**

Puumestarintie 31  
82200 Hammaslahti

Puh. (013) 120 266  
[www.kareliaikkuna.fi](http://www.kareliaikkuna.fi)

CE

**KARELIA**  
I K K U N A